



01/06/2011



01/06/2011





01/06/2011



01/06/2011





01/06/2011





01/06/2011



07/06/2011







L'ACROPOLI NEL V E IV SECOLO a.C.

Il Museo dell'Acropoli di Atene, il più grande museo del mondo, è stato inaugurato nel 1997. È un luogo di incontro tra il passato e il presente, tra la storia e l'arte. In questo spazio si possono ammirare le opere più preziose della civiltà greca, dalle statue in marmo alle ceramiche, dalle monete alle armi. È un luogo di cultura e di educazione, dove si può scoprire la grandezza della civiltà greca e il suo contributo alla cultura occidentale.



07/06/2011



07/06/2011





07/06/2011



07/06/2011



# IL TESORO MONETALE DELLO SCALO FERROVIARIO (III)



**Sirena**  
L'effigie della Sirena, simbolo della città di Genova, è presente su diverse monete emesse durante il periodo fascista. Questa moneta, in particolare, rappresenta un'evoluzione del design, mantenendo il tema della Sirena ma con caratteristiche distintive del regime.



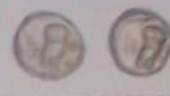
# IL TESORO MONETALE DELLO SCALO FERROVIARIO (IV)

**La moneta della Grazia continentale**

Questa moneta, emessa durante il periodo fascista, rappresenta un'evoluzione del design, mantenendo il tema della Sirena ma con caratteristiche distintive del regime.

**Albero**

Questa moneta, emessa durante il periodo fascista, rappresenta un'evoluzione del design, mantenendo il tema della Sirena ma con caratteristiche distintive del regime.



**Albero**  
Questa moneta, emessa durante il periodo fascista, rappresenta un'evoluzione del design, mantenendo il tema della Sirena ma con caratteristiche distintive del regime.



07/06/2011



07/06/2011





IL CASTELLUCCIO

SUFANA - IL SITO

07/06/2011